

TomTom rider of Garmin Zūmo: de keuze

door Luuk - 4 december 2015

Inmiddels heb ik een Zūmo 390 aangeschaft; een prima navigatie apparaat.

TomTom heb ik altijd al overwogen, maar heeft voor mij veel te veel nadelen. Bijna alle routes op internet zijn gemaakt voor de Garmin. Aangezien TomTom geen programma (een soort BaseCamp voor TomTom) heeft, ben je met de TomTom altijd afhankelijk van derden. Zo heeft de predikant Jan Boersma het programma "Tyre" ontwikkeld, dat gedownload kan worden via de website Tyre to Travel. Een prachtig programma en hiermee kunnen routes worden gemaakt voor de TomTom; Garmin bestanden kunnen met "Tyre" worden geopend en opgeslagen in TomTom (ITN-format).



Een TomTom of een Zūmo - de keuze is persoonlijk

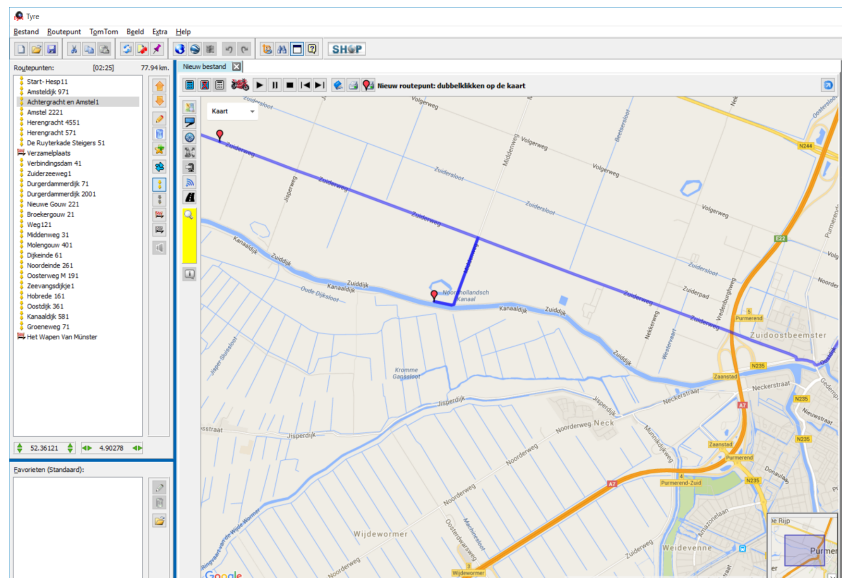
"Tyre" maakt gebruik van GoogleMaps-kaartmateriaal en dat komt niet overeen met het TomTom kaartmateriaal. De in "Tyre" gemaakte route hoeft dus niet dezelfde route te zijn, als de route die de TomTom er van maakt. De kaarten van Google Maps zelf veranderen ook zeer regelmatig on-aangekondigd en het is dus lang niet altijd zeker dat de route die je opent er hetzelfde uitziet als de vorige keer.

Importeren van Garmin routes is helemaal problematisch. Ik heb eigenlijk nog nooit gezien dat een routebestand van de Zūmo onveranderd in "Tyre" komt, en dus al helemaal niet als de route ook nog via GoogleMaps naar de TomTom gaat. Eigenlijk weet je zeker dat deze route niet overeenkomt met het origineel.

De verschillen komen overigens alleen aan het licht, als je naast Tyre ook BaseCamp opent en de routes op die manier vergelijkt.

Een TomTom routebestand bestaat namelijk alleen uit via-punten, waardoor een TomTom (of "Tyre") de route altijd opnieuw moet berekenen

(andere kaartversie geeft meestal een andere route; andere instellingen natuurlijk ook). Een Garmin bestand bestaat uit via-punten, met daartussen vele hulppunten (analoog aan een track of spoor). Hierdoor wordt een Garmin route altijd correct in de Zūmo weergegeven, onafhankelijk van kaartversie of instellingen. Bij herberekenen kan de route natuurlijk wel veranderen. Herberekening in de Zūmo is daarom niet wenselijk en het automatisch herberekenen moet ook gewoon uitstaan. Bij een origineel Garmin bestand is de originele route altijd onveranderd en dus te achterhalen. Bij een TomTom bestand is de route niet met zekerheid te achterhalen, omdat de route niet vast ligt; alleen de via-punten liggen vast.



Tyre - importeren van Garmin route gaat niet altijd goed

Verder heeft TomTom geen kaartmateriaal voor de gehele wereld. Garmin heeft dit ook niet, maar via de website <http://garmin.openstreetmap.nl/> is kaartmateriaal van echt de hele wereld te downloaden voor de Zūmo (plus Windows, Apple en Linux computer). Deze kaarten hebben we met veel plezier in Japan gebruikt in de Zūmo 550 en de nieuwere Zūmo 590. Met het normale Garmin of TomTom kaartmateriaal hadden we deze rit niet kunnen maken en plannen; het kaartmateriaal voor Japan is bij zowel Garmin als TomTom niet leverbaar.

Vandaar toch weer een Zūmo. De route planning met BaseCamp/MapSource, de gedetailleerd opgeslagen route en het wereldwijd beschikbare kaartmateriaal zijn voor mij een reden om zeer bewust voor de Zūmo te kiezen.

Mocht er iemand zijn, die bewust de voorkeur geeft aan een TomTom rider, dan ben ik altijd erg benieuwd naar de beweegredenen. Een verhaaltje hierover zet ik dan ook graag op deze website, zodat iedereen goed geïnformeerd een keuze kan maken.



Een Zūmo is toch makkelijker dan borden